

翅褐色， $m_{1+2}$ 和 $r_{4+5}$ 脉间的内角为锐角。平衡棒黄色，腋瓣白色。

**雌性** 额狭，亮黑色，近复眼具狭的银灰色条纹，侧沟近复眼，中沟不明显；颜两侧平行。触角第3节黑色，基腹面色淡。肩胛黄色，中胸背板具短的半平伏黄色毛，两侧具一些黑鬃；小盾片前半部褐色，后半部黄色，后缘具很粗的黑色长鬃。足胫节端部1/3-1/2具宽的褐色环；前足跗节褐色，中足跗节端节黑色，后足跗节褐色。翅透明。

检查45号标本：

江西(牯岭, 1932.VII.25, 1个)、湖北(兴山, 1670m, 1993.VII.23, 2个)、四川(马尔康, 3230m, 1961.VII.12, 4个; 南坪, 1983.VIII.9, 1个; 黄龙近松潘, 4000-4700m, 1924; 乡城, 2700-3000m, 1987.VI.21-26, 2个; 峨眉山, 1957.VIII.24, 2个; 德格, 3100-3250m, 1983.VII.4, 1个; 巫山, 1500m, 1993.VII.5, 1个; 汶川卧龙, 2500m, 1983.VIII.6-8, 3个)、云南(大理, 1933.VII.27, 1个; 中甸, 3000-3150m, 1981.VIII.6, 2个, 1982.VII.10, 2个; 维西, 2920m, 1981.VII.17, 1个; 志奔山, 2500m, 1981.VI.20, 1个)、西藏(芒康, 3230m; 林芝, 2950-3050m, 2983.VIII.7, 1个; 察雅, 3600m, 1976.VII.8, 1个)、甘肃(舟曲, 2400m, 1999.VII.16; 武威古浪, 2325m, 1996.VI.3, 1个)。

**分布** 江西、湖北、四川、云南、西藏、甘肃；除南北极外整个古北区。

**(286) 绿泽黑蚜蝇 *Cheilosia lucida* Barkalov et Cheng, 1998 (图 217)**

*Cheilosia lucida* Barkalov et Cheng, 1998: 74, 318; Huang et al., 1996: 173.

*Cheilosia (Convocheila) lucida* Barkalov et Cheng, 2004: 317-318.

**体长** 9.7-10.2mm, 翅长 8.5-10.0mm。

**雄性** 头顶凸起，被灰粉和黄色黑色毛，单眼三角为等腰三角形；颜适当宽，下面稍加宽，除中突、口缘外黑色，均被灰黄色粉被，中突宽大；眼缘很狭，被密灰粉和短白毛；颊较低，被薄粉被和白色毛；额略凸起，被灰黄色粉被和黑色和黄色毛；新月片暗褐色；触角突宽分开。复眼具短黄毛，两眼连接角明显小于 $90^\circ$ ，其连接线明显长于额。触角黄色，第3节长；芒被长毛。肩胛黑色或褐色。中胸背板和小盾片亮绿色，被密黄色粉被和黄色毛；中胸背板两侧具5-6根粗而长的黑鬃；小盾片后缘具6根粗而长的黑鬃，盾下缘纓长而密，黄色；侧板黑色，具绿色光泽，被黄色毛；中侧片边黄色，后背角具黑色长鬃。腹部黑色，具绿色光泽和黄色毛。足除跗节端部2节外，均为黄色，具黄色毛。翅基半部黄色，顶端1/3褐色， $m_{1+2}$ 和 $r_{4+5}$ 之内角略大于 $90^\circ$ 。腋瓣和平衡棒黄色。

**雌性** 额狭，前半部被宽的灰色粉被带，具3条纵沟，侧沟近眼缘，被疏稀黑毛；颜下部黑色或褐色。触角第3节卵形，上缘暗色。中胸背板被直立黄色短毛。腹部两侧被灰色粉被和直立的黄色毛，中部被半直立和平卧的黄色毛。

检查 11 号标本:

四川(峨眉山, 1800-2000m, 1957.VIII.21-30, VIII.9, 1958.IX.1; 万县, 1200m, 1994.IX.30)、云南(云龙, 2500m, 1981.VI.24)。

分布 四川、云南。

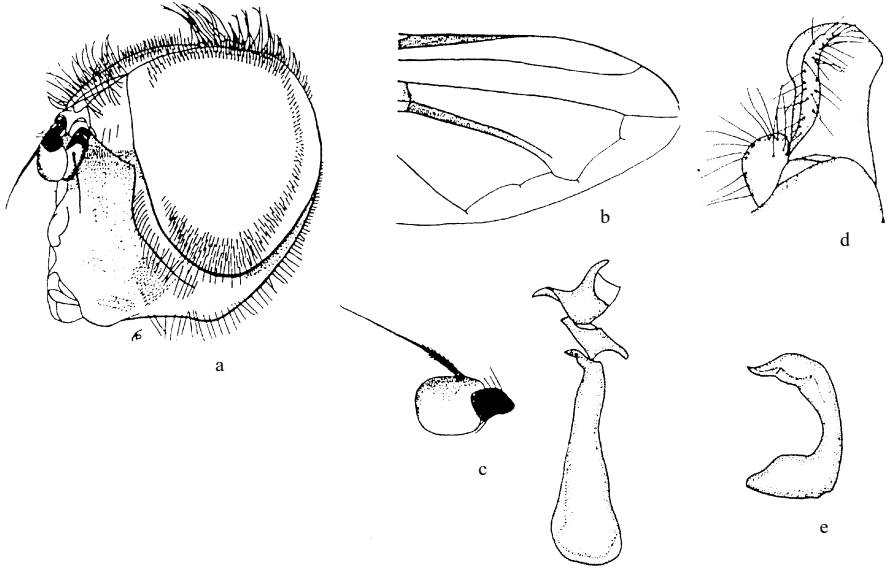


图 217 绿泽黑蚜蝇 *Cheilosia lucida* Barkalov et Cheng

a. 头(侧面观 ♂)(head of male in lateral view) b. 头(前面观 ♀)(head of female in frontal view) c. 触角 2、3 节 ♂(2<sup>nd</sup> and 3<sup>rd</sup> antennal segments of male) d. 翅(wing) e. 阴茎内突(aedeagus with apodema) f-g. 生殖腹板上叶(superior lobes of hypandrium) h. 背针突和尾须(surstylus and curcus)

(287) 大黑蚜蝇 *Cheilosia maja* Barkalov et Cheng, 2004 (图 218)

*Cheilosia (Montanocheila) maja* Barkalov et Cheng, 2004: 318-319.

体长 6.8-8.3mm; 翅长 6.2-7.3mm。

雄性 头顶黑色, 具光泽, 单眼三角呈等边三角形, 被长黑毛; 额适当隆起, 宽, 黑色, 被密粉被和黑色毛; 颜宽, 向下明显增宽, 略具光泽, 被白色粉被, 中突和口缘裸, 中突小; 眼缘宽, 最宽处几乎与触角第 3 节等宽, 亮褐色, 无粉被, 覆黄色毛; 颊中等高, 光亮, 毛较短而稀, 黄色; 新月片甚狭, 褐色; 触角窝分开。复眼密被黄色毛, 两眼连接角稍大于 90°, 其连线明显长于额长。触角褐色, 第 3 节圆, 橙色, 上缘褐色; 芒黑色, 其上毛很短。肩胛亮黑色, 中胸背板具较粗刻点, 具光泽, 基部覆少量粉被, 密被直立、等长的黄色毛; 小盾片后缘被顶端卷曲的短毛, 无鬃; 盾下缘缨短而密, 白色; 侧板黑色, 密被灰色粉被和卷曲的白色长毛。腹部光亮, 第 1 节两侧和第 2 节中部被灰色粉被和直立的短而密的黄色毛。足腿节黑色, 末端橙色, 胫节中部具宽黑环, 前、

初二校